

# マルチマーカー 7 修正パック (0731)

2018/7/31 作成

# 修正パック

- マルチマーカー 7 の発売後に見つかったエラーを修正します
- 前回までの修正パックの内容をすべて含みます。
- 無料です

# 修正パックのセットアップ方法

- MM7 をセットアップ後に、  
修正パックをセットアップしてください
- (0) 前回の修正パックをセットアップしているときは  
アンインストールします
- (1) 「Update\_mm70\_0731.msi」 を起動します
- (2) インストール画面の指示に従い  
「次へ」ボタンで進んでください。
- (3) 「インストールが完了しました」という画面が出たら  
画面を閉じて、インストール完了となります。

# 修正パックの確認

- 修正パックを  
セットアップすると

ソフトについての画面に  
(修正パック0731)  
と表示されます



# 修正パック後の手順

- 修正パックをセットアップしたら、すべて解決？
- MM 7 の動作不良は直りますが、
- 修正パック以前に実行した操作の結果は、そのままです。  
たとえば、データ移行したときにコピーされなかった項目は修正パック後も空白のままです。
- 以下に説明する操作が必要です。

# 修正パック後の手順（続き）

- データ移行について  
すでにデータ移行をした団体では、コピーされなかった項目は空白のままです（マイデータ等）  
自動的にコピーはされません。
- もう一度、データ移行するとコピーされます。
- ただし、データ移行すると、前回のデータ移行後に取り込み、変更された内容はすべて消えます。  
消えては困る場合は、データ移行ではなく、マイデータ等を個別に取り込むなどしてください。

# データ移行

- 移行の前に、MM 6 で以下の作業を実施してください
- (1) 移行したい団体をマルチマーカー 6 で開きます
- (2) 団体管理を開きます
- (3) 保健指導の「不整合をクリアする」を実行します
- (4) データ管理の「高速化の設定」を実行します
- (5) ~~異常値データを検索して修正した後に判定します~~
- 修正パック0518以降は必要ありません

# データ移行

- MM 5 からの移行
- MM 5 の団体にはマイデータが無いので、マイデータはコピーされません
- MM 7 の団体には移行前のマイデータがそのまま残ります



# 修正パック後の手順（続き）

- 判定
- 団体管理から判定管理を開きます。
- 設定画面を開いて「OK」をクリックしてから、  
「**すべてのデータ**」を選んで再判定してください。
- 保健指導連携データ
- MM7で項目が増えたのでデータ移行後も空白が多いです。  
FKAC165を取り込むか、  
保健指導ソフトを使っているなら「保健指導をコピーする」を実行してください。



# アンインストール方法

修正パックをアンインストールするときは  
下記の手順で実行します

- (1) 修正パックをアンインストールする
- (2) マルチマーカ－7を修復セットアップする
- 修正パックをセットアップする前の  
マルチマーカ－7に戻ります。

# 修正パックの内容

- 修正された問題点を説明します。
- 重要な修正内容
- その他の修正内容

# 重要な修正内容（１）

- データ移行
- MM6からデータ移行後に起きる動作不良を修正（0622）
  - （１）マイデータに取り込みしても取り込みされない
  - （２）マイデータに項目を追加して取り込みするとエラー
- マイデータの項目がコピーされないのを修正(0427)
- 異常値データの「算術オーバーフロー」エラーを修正(0427)
- 「尿中アルブミン」がコピーされないのを修正(0518)

## 重要な修正内容（2）

- 判定
- 階層化の血糖判定を一部変更(0710)  
採血時間と血糖値の組合せが間違っているデータの判定を変更しました
- 階層化の受診勧奨のチェックの誤りを修正
- 危険因子判定で血糖値に色が付かないのを修正
- 危険因子の判定結果がリセットされるのを修正（0508）

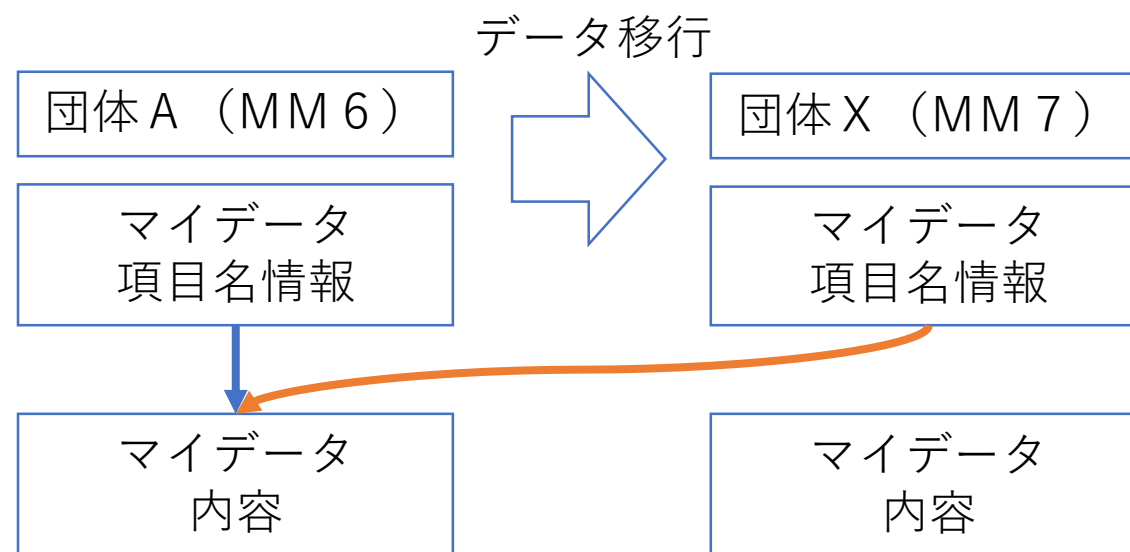
# データ移行

- マイデータもコピーするようになりました (0427)
- MM 6 のサポートパック2018で追加される項目もコピーするようになりました(0622)
- マイ\_n o n - H D L コレステロール  
→ n o n - H D L コレステロール  
マイ\_e G F R → e G F R
- マイ\_咀嚼 →咀嚼  
マイ\_食べ方 3 \_間食 →食べ方 3 \_間食

# データ移行とマイデータ

- データ移行後にマイデータで動作不良が起きるのを修正(0622)
- (1) マイデータに取り込みしても取り込みされない
- (2) マイデータに項目を追加して取り込みするとエラー

- データ移行時に  
マイデータの構成を  
間違っていました

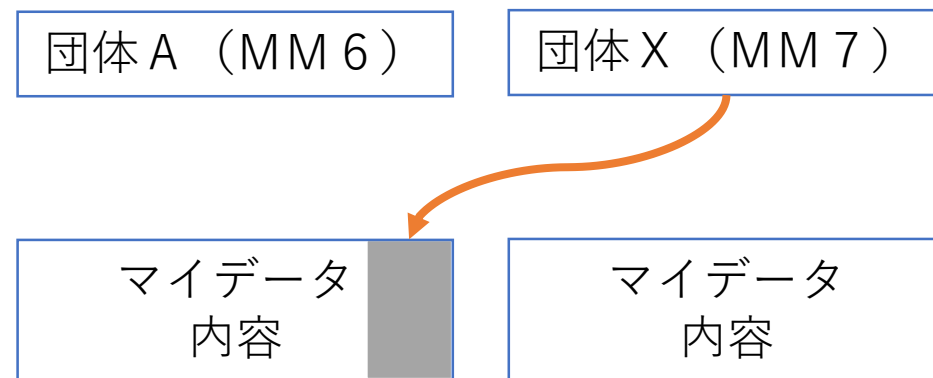


# データ移行とマイデータ（続き）

- MM 6 の団体 A から MM 7 の団体 X へデータ移行した後に MM 7 で団体 X のマイデータの項目を削除すると、  
**MM 6** の団体 A のマイデータが削除されました



- 下記の手順で確認ください。
- (1) MM7で団体 X を開く
- (2) MM6で団体 A を開く
- (3) 団体 A のマイデータの内容を確認する



MM6の団体Aの  
データが削除される



# データ移行

- 「尿中アルブミン」がコピーされませんでした (0518)
- 「floatをデータ型 numeric に変換中に、算術オーバーフローエラーが発生しました」エラー(0427)
- 保健指導連携の項目がコピーされませんでした (0622)  
MM6とMM7で名前が変わったデータ項目  
(「保健指導\_開始日」など)

# 階層化判定（血糖判定）

ヘルプの階層化判定  
も改訂しました  
(0710)

- 階層化の血糖判定を一部変更(0710)
- 採血時間と血糖値データの組合せが間違っている場合の判定を変更しました

採血時間	空腹時血糖	随時血糖	H b A 1 c	修正前	修正後
(空白)	1 0 0		5.6	リスクなし	リスクあり
10時間未満(1)	1 0 0		5.6	なし	あり
3.5時間以上(3)	1 0 0		5.6	なし	あり
3.5時間未満(4)	1 0 0		5.6	なし	あり

空腹時血糖のデータがあるのに、採血時間が「食後10時間以上」でないケース

# 階層化判定

- 受診勧奨のチェックに誤りがありました
- 2018年度以降  
non-HDLコレステロールのチェックをしていなかった
- 2017年度以前  
随時血糖値の受診勧奨のチェックをしていた

# 危険因子判定（色付けルール）

- 血糖値に色が付かない誤りがありました
- 2018年度以降で採血時間が2または3の場合に血糖値に色が付きませんでした
- 危険因子判定の結果がリセットされる誤りがありました
- 団体を開くと標準の判定結果に戻っていました(0508)
- 帳票に印字される基準値が標準に戻っていました(0710)

# 判定

- 特殊なケースに対応しました
- 生年月日の無い場合、年齢の自動計算をしません(0622)

# その他の修正内容

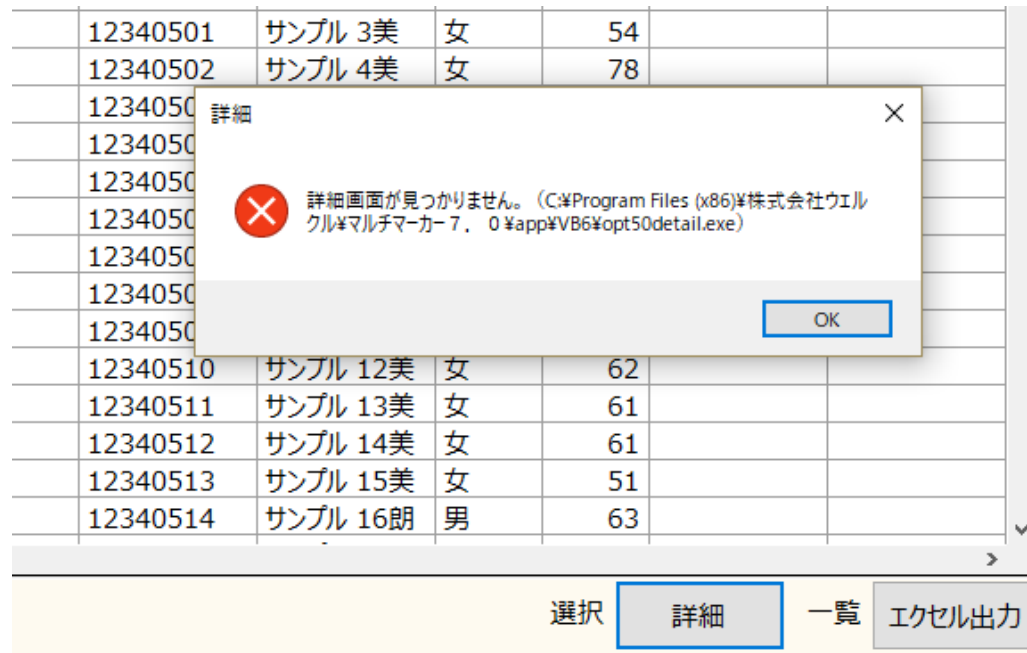
- 検索
- 5年評価表
- そのまま集計
- 帳票
- 学習教材
- 保健指導
- 連合会取り込み
- マイデータ
- ヘルプ
- データ項目

# 検索

- マイ条件で「以下」「未満」条件を変更できないエラー(0731)
- フィルタで年度を指定しても分類が絞り込みされない(0731)
- 項目条件で初期値に「140」を表示しないように変更(0731)
- 項目検索でテキストを含まないで検索するとエラー (0622)
- 値を選択するところで「登録データ」を選ぶとエラー
- 検索を実行すると旧検索の条件が見つからないエラー

# 5年評価表

- 個人詳細画面が開かないエラー

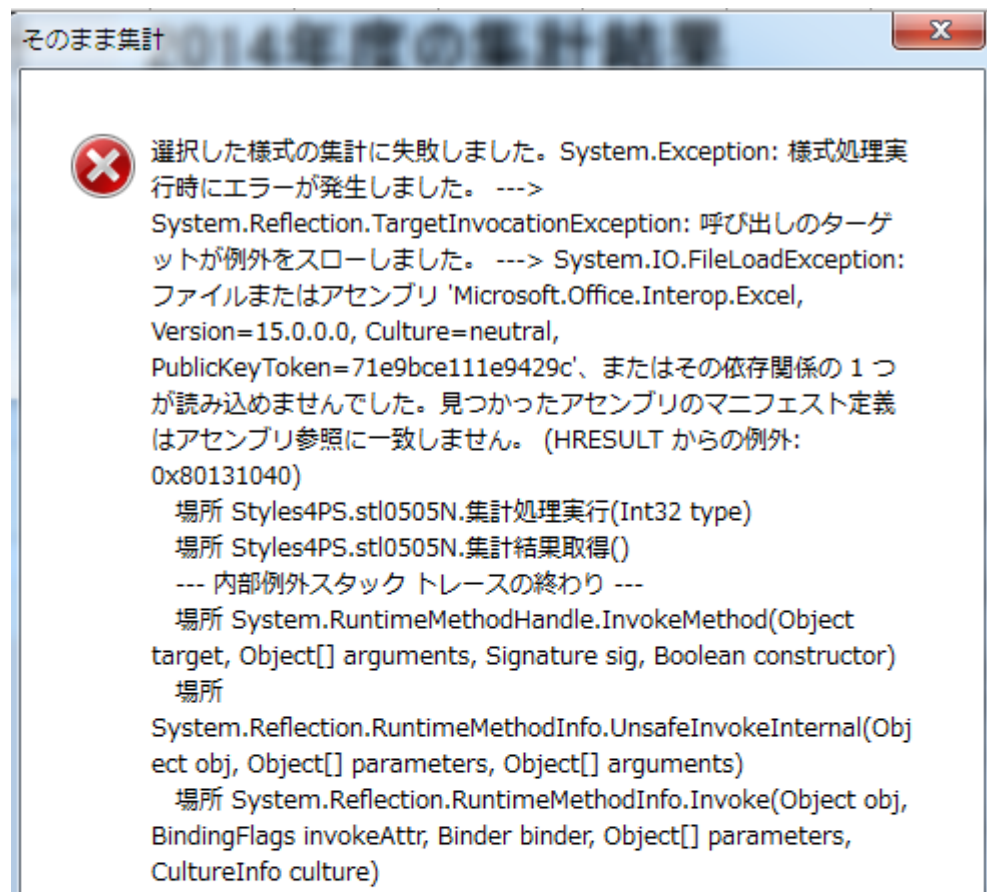


評価表7.0.0.0で直りました。



# そのまま集計

- 様式5-5をクリックするとエラーが起きる (0622)



エクセル2010が  
セットアップされている  
パソコンで、  
エラーが起きました

# 帳票

- 経年表
- 食後空腹欄 の印字内容を変更しました(0731)
- 2018年度以降は以下のように印字します

帳票のヘルプも改訂  
しました  
(0731)

採血時間	修正前	修正後
2	空腹	空腹
3	空腹	食後3.5
4	食後	食直後
それ以外	(空白)	(空白)

	47歳	48歳	
	H29.7.7	H30.7.7	
	食後	食後3.5	

# 帳票

- 経年表
- 追加印字項目の「eGFR」に色が付かない (0518)
- 「総コレステロール」に色が付かない (0622)
- 「尿蛋白定量」に「尿蛋白」と同じ色が付く (0518)
- 「昨年度\_尿潜血」に今年度「生理中」で「生」が付く (0622)

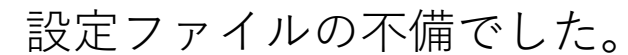
# 帳票

- 構造図
- 色付け判定で基準値を変更しても、構造図に印字される基準値が変わらないエラーを修正しました(0731)

# エクセル帳票

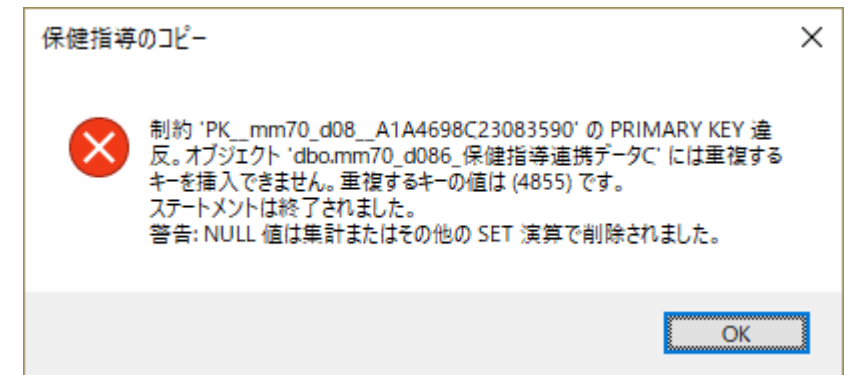
- 「-」で区切られたテキストが数字に化けて印字されるのを修正しました(0731)
- (例) 「09-2291」が「143055」と印字されました
- 「オブジェクト名'mm40\_optHg\_指導機関\_保険者含む\_v'が無効です。」エラー(0731)
- 受診者毎のファイル名で「通番」を選ぶと「xpsファイルを結合するときにエラーが起きました」となるのを修正(0731)

- 教材が表示されない（「危険因子の高い教材のみ」選択時）



# 保健指導

- 保健指導のコピー
- 「オブジェクトmm70\_dXXX\_保健指導連携Cには重複するキーを挿入できません」エラー（0731）
- 200文字以上のコメントがあるとエラーが起きました（0622）
- 保健指導の報告（第2期）
- 「オブジェクト名 mm40\_optHg\_指導機関\_保険者含む\_vが無効です」エラー(0710)



# 保健指導のXML出力

- 指定した期間に途中終了した人のXMLが出力されない (0622)
- 期間内に途中終了だけが記録されているとき  
出力されませんでした

対象者	6月	7月	8月	9月
Aさん	初回			評価
Bさん	初回			途中終了

9月を期間指定したとき、  
Bさんは出力されませんでした。

- 指導機関番号に「2200000000」以上を指定すると  
「オーバフロー」エラー(0710)



# 連合会取り込み

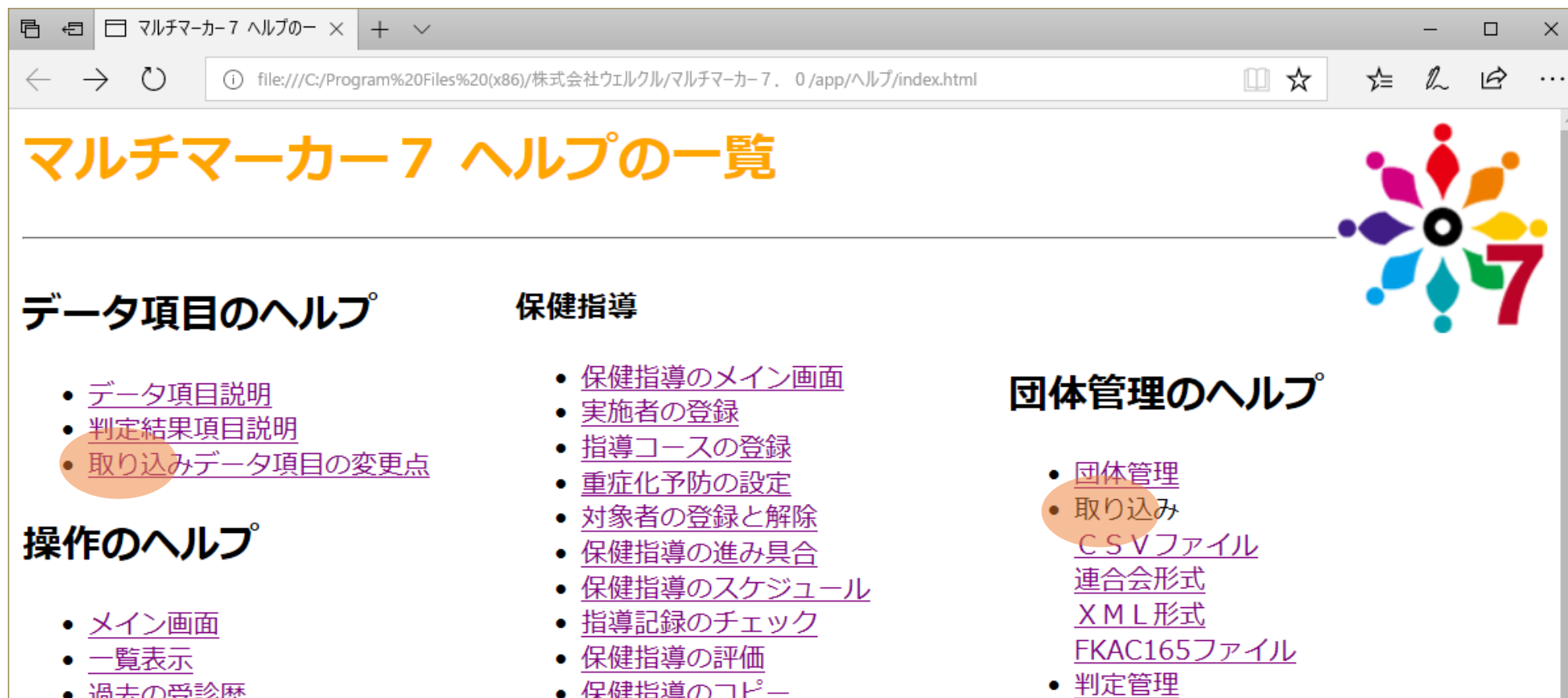
- FKAC165の取り込みのエラーを直しました(0518)
  - 第2期のファイルが取り込めない
  - 「昨年度保健指導実施」を設定しない
  - 保険者番号の頭の「0」を無視して突合するように改良しました
- 
- 「mm60\_db変更レベル」が見つからないエラー
  - FKAC164ファイルにX線検査のデータがあるとエラー(0518)

# マイデータ

- マイデータで項目を追加したのに、他の画面で項目が表示されないエラーを修正 (0731)

# ヘルプ

- リンクが切れているのを直しました (0710)



マルチマーカー7 ヘルプの一覧

データ項目のヘルプ

- [データ項目説明](#)
- [判定結果項目説明](#)
- [取り込みデータ項目の変更点](#)

操作のヘルプ

- [メイン画面](#)
- [一覧表示](#)
- [過去の受診歴](#)

保健指導

- [保健指導のメイン画面](#)
- [実施者の登録](#)
- [指導コースの登録](#)
- [重症化予防の設定](#)
- [対象者の登録と解除](#)
- [保健指導の進み具合](#)
- [保健指導のスケジュール](#)
- [指導記録のチェック](#)
- [保健指導の評価](#)
- [保健指導のコピー](#)

団体管理のヘルプ

- [団体管理](#)
- [取り込み](#)
- [CSVファイル](#)
- [連合会形式](#)
- [XML形式](#)
- [FKAC165ファイル](#)
- [判定管理](#)

## ヘルプ（２）

- ヘルプを改訂しました  
改訂内容はそれぞれのヘルプの「改訂履歴」を参照ください
- データ項目説明
- 帳票
- 保健指導＞報告データの作成＞XML形式
- 団体管理＞取り込み＞FKAC165ファイル

# データ項目

- コード値のテキストを変更
- 「眼底検査\_Wong Mitchell 分類」  
コード値 3 のテキストを「中等度」に修正
- 「情報提供の方法」のテキストを変更

コード値	変更前テキスト	変更後
1	付加価値の高い情報提供	情報提供
2	専門職による対面説明	対面説明
3	1と2両方実施	情報提供と対面説明

# データ項目（2）

- 保健指導連携の旧項目名を検索などで利用可能に（0622）

旧データ項目名	内容は下記の項目と同じ
保健指導_開始日	保健指導_初回_実施日
保健指導_実施者	保健指導_初回_実施者氏名
保健指導_終了日	保健指導_評価_実施日
保健指導_6か月後_腹囲	保健指導_評価_腹囲
保健指導_6か月後_体重	保健指導_評価_体重
保健指導_6か月後_収縮期血圧	保健指導_評価_収縮期血圧
保健指導_6か月後_拡張期血圧	保健指導_評価_拡張期血圧

# 修正パックの説明

- 以上です